

PAR ET POUR LES JEUNES

CAMPS NATURE

2024



DE
6 À 16
ANS




COMMENT S'INSCRIRE

DATE DE
LANCEMENT
DES INSCRIPTIONS
26/02/2024
À 12H

1

EN LIGNE

- 1 Allez sur le site de Jeunes et Nature
jeunesetnature.be  Login
- 2 Allez sur la page du camp qui vous intéresse, cliquez sur **S'INSCRIRE** et suivez la procédure*
- 3 Payez **directement en ligne****
- 4 Vous obtenez une **confirmation** par mail

* Si le camp qui vous intéresse est malheureusement complet, suivez cette **même procédure** pour avoir accès à la mise en **liste d'attente** de votre enfant.

2

COTISATION

Ayez votre cotisation annuelle de 25€/membre en ordre
LE PLUS TÔT POSSIBLE
Payez **directement en ligne** sur notre site

3

CHECK-IN

- 1 Prenez de l'avance pour faire vérifier l'état du vélo de votre enfant pour les camps 13-16 ans!
- 2 **ENVIRON 1 MOIS AVANT LE CAMP**
vous recevez un email qui contiendra les renseignements pratiques (lieu et heures de RDV précis)
- 3 Cochez bien toute la liste de matériel à prendre avant de démarrer pour amener votre enfant au camp
- 4 **REMPLISSEZ** et **EMMENEZ** au camp la fiche médicale signée (feuillelet central)

** Notre procédure de réduction : tous les 4 camps payés par compte (peu importe que ce soit avec un ou plusieurs enfants), vous aurez droit à un WE Gratuit!



UN CAMP AVEC JEUNES ET NATURE... C'EST L'AVENTURE!

Photo de Matthew Lejeune

NOTRE MISSION?

Découvrir la nature en outillant les jeunes à sa protection et former des futurs citoyens engagés pour enrayer le déclin de celle-ci, tout ça en s'amusant!

COMMENT?

Grâce à un parcours de 6 à 30 ans, ceux-ci peuvent intégrer progressivement toutes les connaissances importantes sur la nature (reconnaissance d'espèces, biotopes, etc.), sa protection (dangers, mesures de gestion, etc.) et sa sensibilisation (techniques d'animations, etc.). Le tout entourés d'amis avec une passion commune.

Durant les camps les jeunes arpenteront différents milieux naturels pour y observer une faune et une flore diversifiées.

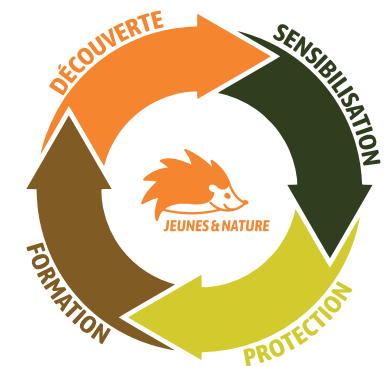
Ils seront accompagnés par des **bénévoles** âgés de 17 à 30 ans, ayant des expériences et profils diversifiés, anciens participants, animateurs en formation ou déjà formés, biologistes, guides-nature et plein d'autres parcours passionnants. Cela enrichit les activités et permet aux jeunes de profiter d'un large panel de connaissances et d'approches pédagogiques.

OÙ?

Dans des régions riches en biodiversité, soit dans un gîte soit en tentes dans une prairie.

NOS ENGAGEMENTS?

- > Offrir une série d'aventures intégrées dans un parcours de formation continue de 6 à 30 ans, le tout dans un cadre familial.
- > Se concentrer sur les thématiques concernant directement la nature tout en gardant une attention particulière au plaisir d'être dans celle-ci.
- > Limiter notre empreinte écologique en cuisinant avec des aliments de qualité et en utilisant des vélos cargos pour aller faire nos courses.
- > Garder un prix juste et abordable pour tous!





LES CAMPS GÉNÉRALISTES

Leur but est de développer des connaissances diversifiées sur la nature de manière progressive de 6 à 16 ans. Nos animateurs cherchent à éveiller les participants à la protection de la nature par **l'observation directe des êtres vivants** qui la composent. Ils mettent notamment en place des activités scientifiques, ludiques, sensorielles ou créatives afin que tous puissent apprendre avec des méthodes adaptées à leur âge et en respectant leurs différents besoins.


En pratique, dès le matin des petits groupes composés d'un ou deux animateurs et de cinq à dix enfants partent à **l'aventure sur le terrain**, les plus jeunes à pied et à partir de 13 ans à vélo. Ils y observeront insectes, mammifères, oiseaux, amphibiens, champignons et plantes !

Il leur arrivera par exemple de cuisiner et de manger des plantes sauvages comestibles identifiées avec soin sur le terrain, d'attraper et d'identifier des insectes, d'observer des oiseaux à la longue-vue, de mouler des empreintes de mammifères, de construire des instruments de musique naturels, etc.

Après ces belles aventures, en fonction des jours et de l'âge des enfants, soit ils continuent à s'aventurer sur le terrain, soit ils se dirigeront plutôt vers le gîte pour profiter d'un bon goûter et participer à de grands jeux rassemblant tout le monde.

Le soir venu on pourra aller observer les animaux nocturnes comme les grands mammifères ou les chauves-souris, se rassembler autour d'un bon feu de camp ou participer à des jeux de soirée.



| | ÂGES | DATES | LIEUX | PRIX |
|---|-----------|------------------|------------|---|
| 1 | 13-16 ans | 22 AU 31 JUILLET | LOUFTÉMONT | 200 €  |
| 2 | 6-8 ans | 4 AU 11 AOÛT | LOUFTÉMONT | 160 € |
| 3 | 6-8 ans | 15 AU 22 AOÛT | LOUFTÉMONT | 160 € |
| 4 | 9-12 ans | 9 AU 17 JUILLET | EBLY | 180 € |
| 5 | 9-12 ans | 21 AU 29 JUILLET | EBLY | 180 € |
| 6 | 9-12 ans | 2 AU 10 AOÛT | EBLY | 180 € |



Photos de Matthew Lejeune,
Martin lepage et Benjamin Lenglez



LE CAMP ROBINSON

Jeunes et Nature c'est l'aventure! Lors de ce camp notre slogan prend plus que jamais tout son sens car tu vivras pendant **10 jours** comme un véritable Robinson.

Nous te donnons rendez-vous dans une superbe prairie entourée de réserves naturelles où nous installerons nos tentes et construirons tables, bancs, douches et toilettes nécessaires à la vie du camp.

En harmonie avec la nature, nous vivrons au rythme du lever et du coucher du soleil, nous limiterons notre production de déchets, notre consommation d'eau et bien sûr d'électricité!

Au campement tu seras mis à contribution pour gérer l'approvisionnement du camp en allant chercher du bois, de l'eau potable ou du lait. Tu auras également l'occasion de cuisiner avec les animateurs et de créer un grand jeu à faire vivre aux autres Robinsons. Enfin, le soir, ce sera l'occasion de se retrouver tous autour du feu pour des soirées et des veillées chaleureuses.

Tout ça ne te fait pas peur? Parfait alors, n'hésite pas, lance-toi dans cette aventure pleine de surprises!



Photos de Lucien Goffe, Matthew Lejeune et de Hubert Michiels

| ÂGE | DATES | LIEU | PRIX |
|-----------|-----------------|---------|--|
| 13-16 ans | 9 AU 18 JUILLET | BODANGE | 150 €  |



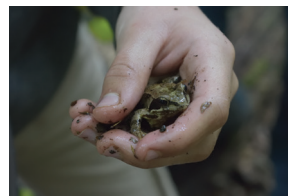
LE CAMP NATURALISTE

Durant 10 jours, tu vivras une expérience naturaliste inoubliable. Tu auras l'occasion de découvrir de magnifiques réserves naturelles et leurs cortèges de centaines d'espèces de plantes, insectes, amphibiens, mammifères ou oiseaux!

Ce camp de spécialisation Naturaliste est pensé pour les jeunes qui veulent en connaître toujours plus sur la nature et n'ont pas peur à l'idée d'observer des centaines d'espèces différentes! Chaque journée sera rythmée entre des balades à vélo à la **découverte des milieux naturels** riches en biodiversité, de la recherche d'espèces phares, d'inventaires, des séances d'identification, etc.

Une fois de retour au camp, les veillées autour du feu, les grands jeux en groupe et les bons repas permettront de se remettre de nos journées bien remplies. Sans oublier que l'on aura l'occasion d'utiliser nos binoculaires pour observer le monde des minuscules, mais aussi de faire des balades de nuit à la recherche des chauves-souris, et des inventaires à la lumière attirant de nombreux papillons de nuit et autres insectes nocturnes.

Si toi aussi tu as envie de progresser en naturalisme, de découvrir de nombreux nouveaux groupes d'espèces, de tester plein de méthodes et d'outils naturalistes, rejoins notre équipe super motivée!



Photos de Benjamin Lenglez, de Matthew Lejeune, et de Hubert Michiels

| ÂGE | DATES | LIEU | PRIX |
|-----------|-----------------|------------|---|
| 13-16 ans | 9 AU 18 JUILLET | LOUFTÉMONT | 200 €  |



LE CAMP JEU DE RÔLE

Découvre la Nature sous un angle inédit avec le **camp Jeu de Rôle Naturaliste** de Jeunes et Nature.

Le jeu de rôle, c'est quoi ? Une **immersion totale** créée pour toi par tes animateurs. Le but sera de te mettre dans la peau d'un **personnage** avec ses caractéristiques, sa personnalité, ses missions pour plonger à fond avec tous tes coéquipiers dans un univers évolutif et plein de surprises.

En pratique, comme à tous les camps, la journée tu partiras sur le terrain à pied, en quête de découvertes naturalistes diversifiées. Le soir venu, celles-ci te serviront à faire évoluer ton personnage lors des tables de jeu rôle à proprement parler. Sans oublier que tu auras toujours la possibilité de faire des quêtes annexes si tu as envie de pousser l'aventure encore plus loin.

Ce sera une expérience des plus originale, si tu veux combiner une approche super-ludique dans un univers naturaliste, c'est LE camp à faire !



*Photos de Fladam Decq
et de Pauline Quaghebeur*

| ÂGE | DATES | LIEU | PRIX |
|----------|---------------|------|-------|
| 9-12 ans | 14 AU 22 AOÛT | EBLY | 180 € |



LE CAMP CHAUVES-SOURIS



*Capture de Murins de Bechstein
Photo de Jeanne David*



*Murin à moustaches (gauche) et
Murin de Brandt (droite)
Photo de Plecotus*



*Murin d'Alcathoe
Photo de Manuel Ruedi*

Cette année, Jeunes et Nature organise un camp en collaboration avec le groupe de travail Plecotus de Natagora ; focus donc sur les chauves-souris ! Ces petits mammifères volant sont assez discrets et ont encore de nombreux secrets à dévoiler. C'est pour cela que durant cette semaine de camp, nous participeront à plusieurs études scientifiques en cours ayant pour but d'en apprendre plus sur l'écologie de ces espèces et d'ainsi pouvoir mener à bien des actions de conservation en leur faveur.

C'est principalement la nuit que nous serons donc actifs, au rythme des chauves-souris ! Nous effectuerons des captures qui nous permettront d'équiper ces petites bêtes d'émetteurs. Ces derniers nous aideront à suivre les individus équipés et d'ainsi en apprendre plus sur leurs comportements, c'est la télémétrie !

En journée, nous nous reposerons bien sûr mais nous aurons également la possibilité d'enfourcher nos vélos pour partir à la recherche de gîtes dans lesquels les chauves-souris passent la journée. Afin de varier un peu les plaisirs, nous en profiterons aussi pour faire d'autres découvertes naturalistes dans cette belle région d'Ardenne.

Les places pour ce camp sont assez limitées, il te faudra donc nous envoyer ta plus belle lettre de motivation par mail à gauthier.deschamps@jeunesetnature.be

| ÂGE | DATES | LIEU | PRIX |
|-----------|-----------------|-------|---|
| 14-16 ans | 6 AU 12 JUILLET | AMBLY | 140 €  |

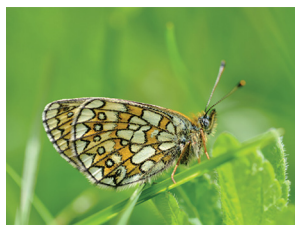


LA RÉGION DE BODANGE

Photo de Matthew Lejeune



Couleuvre à collier
Photo de Bernie Kohl



Nacré de la bistorte
Photo de Gilles San Martin



Cuivré de la bistorte
Photo de Frank Vassen

Situé à moins de quatre kilomètres de la frontière luxembourgeoise, au sein de la commune de Fauvillers, le village de Bodange accueillera les camps en tentes. Au nord de la forêt d'Anlier, Bodange se trouve dans cette petite partie de la Belgique appartenant au bassin versant du Rhin. Un de ses affluents, la Moselle, recueille ainsi les eaux de la Sûre, la rivière traversant le village, dont le nom lui vient de l'acidité de son eau, un caractère typique des rivières ardennaises.

La vallée de la Sûre est un site de grand intérêt biologique, et abritait, il y a vingt ans encore, **la loutre d'Europe**, devenue extrêmement rare en Belgique. Peut-être s'y trouve-t-elle même encore... En aval de Bodange, se trouve l'ancienne ardoisière de Wisembach dont les schistes noirs constituent un milieu très accueillant pour les baignades de soleil de **la couleuvre à collier** et de **la coronelle lisse**. Rappelons que les serpents sont des animaux à sang froid, ce qui signifie que leur température corporelle dépend du milieu où ils se trouvent, ils sont donc friands de soleil.

Bodange est situé à quelques kilomètres seulement de Louftémont, où se dérouleront les camps classiques. On y retrouvera des milieux et des espèces assez similaires. Là aussi, la forêt accueille toutes les espèces de pics que l'on retrouve en Belgique, ainsi que **le grimpeur des bois**, inféodé chez nous aux massifs forestiers ardennais. À proximité, se trouvent également des bas-marais acides, qui abritent des populations de **nacrés et cuivrés de la bistorte**, ou une cavité d'intérêt scientifique, refuge hivernal de diverses espèces de chauves-souris, dont le rare **grand murin**.

LA RÉGION DE LOUFTÉMONT - EBLY

Les camps classiques seront l'occasion pour nous d'emmener nos jumelles et boîtes-loupes au cœur de la forêt d'Anlier, l'une des plus grandes hêtraies ardennaises. Le petit village de Louftémont, encerclé par des bois d'une grande richesse biologique, sera notre point de chute. Nous pourrons notamment observer quelques espèces que l'on retrouve typiquement dans les massifs d'Ardenne, comme **les pics noir et mar**, adeptes d'arbres morts grouillant d'invertébrés xylophages, ou **la cigogne noire**. Louftémont profite également de la proximité immédiate de plusieurs réserves naturelles.

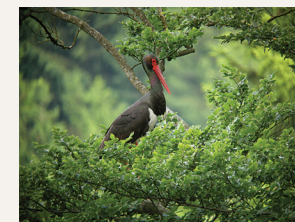
Dans la zone ouverte aux abords du village se trouve **une ancienne tourbière**, autrefois exploitée par les locaux. Le caractère tourbeux n'est plus visible qu'en quelques endroits, mais il subsiste des prairies humides et **bas-marais acides**, milieux rares caractérisés par une grande pauvreté en éléments nutritifs, qui abritent une flore remarquable adaptée à ces conditions rudes. En plus de quelques orchidées, comme **l'orchis de mai**, on retrouve la bistorte, unique plante hôte du **nacré de la bistorte**, un papillon menacé. On y retrouve également des espèces d'oiseaux nicheuses rares en Wallonie, tels que **le tarier des prés** et **la pie-grièche grise**.

Les anciennes carrières d'Anlier, à quelques centaines de mètres du village également, sont un site humide riche, abritant nombre d'espèces d'odonates, dont les rares **leste dryade** ou **agrion nain**, mais également des amphibiens comme **l'alyte accoucheur** et **le triton palmé**.

Les cours d'eau parcourant la forêt avoisinante abritent notamment **la moule perlière**, un mollusque en danger d'extinction, qui peut vivre plus d'un siècle, et dont le stade larvaire parasite **la truite fario**. La truite, tout comme les juvéniles de la moule, est très exigeante quant à la qualité de la rivière qui l'abrite ; la présence de la moule perlière est donc signe d'un excellent biotope : c'est un très bon bio-indicateur.



Pic noir
Photo de Alastair Rae



Cigogne noire
Photo de Frank Vassen



Moule perlière
Photo de Joel Berglund



Truite fario
Photo de Eric Engbrestson for U.S. Fish and wildlife Service



INFORMATIONS IMPORTANTES



ASSURANCES

Jeunes et Nature garantit à ses membres une couverture “responsabilité civile” et “accidents corporels” pendant la durée du camp auquel ils participent. Cette assurance est également applicable lors des déplacements du domicile vers l'endroit de camp. Elle ne couvre que les **personnes en ordre de cotisation**, à payer à votre inscription et à renouveler tous les ans.

Le volet “accidents corporels” de l'assurance couvre les **lésions corporelles dont le participant pourrait être victime durant le camp** (plaies, fractures, brûlures...). Le montant remboursé par l'assurance pour les soins reçus correspond au ticket modérateur à concurrence du montant remboursé par la mutuelle. Le volet “accidents corporels” de l'assurance ne couvre que les participants domiciliés dans un pays de l'Union Européenne.

Le volet “responsabilité civile” **couvre les dommages corporels et/ou matériels causés à un tiers** (= personne extérieure à l'association) durant le camp. Ceci n'exclut pas que l'assurance familiale éventuelle du participant puisse également être amenée à intervenir, le cas échéant.

Les dommages causés à des **biens matériels que le participant emporte au camp** (vêtements, lunettes, vélo, jumelles, montre, etc.) ou **la perte** de ceux-ci ne sont **JAMAIS** couverts par l'assurance de Jeunes et Nature.

L'assurance intervient en **surplus de votre mutualité** avec des montants maximums selon les conditions générales de l'assureur. Les **frais de consultations d'un médecin** pour cause de maladie et les médicaments achetés dans ce cadre **ne sont pas pris en charge** par l'assurance. Dans un tel cas, le coordinateur du camp vous contactera pour vous prévenir de l'état de votre enfant et vous indiquera le montant à rembourser lorsque vous viendrez le rechercher.



LES OBJETS PERDUS

Il arrive bien (trop) souvent que de nombreux objets et vêtements soient oubliés sur les lieux de camps. À la fin de la saison, ceux-ci sont **rapatriés dans nos locaux** en attendant que leurs propriétaires les réclament. Ils sont également **apportés aux différents WE retrouvailles** dans l'espoir qu'ils soient

repris. Mais ce n'est pas toujours le cas, et tous les ans nous nous retrouvons avec plusieurs sacs d'objets perdus que nous ne pouvons conserver indéfiniment par manque de place. Pour cette raison, si **au 15 novembre** de l'année des camps ceux-ci n'ont toujours pas été réclamés, **nous les donnerons à différentes associations d'aide aux personnes en difficulté**. Merci de votre compréhension !



LES VÉLOS

Au sein de J&N, nous les utilisons pour leur **mobilité saine, pratique et bien entendu écologique**. Nous prôtons ce moyen de transport pour nos camps **dès l'âge de 13 ans**. Votre enfant doit avoir acquis **les notions de bases pour rouler à vélo avant d'arriver en camp** : équilibre, changer les vitesses, savoir freiner, respecter les distances de sécurités, etc.

Pour garantir un bon camp à votre enfant (et aux animateurs), il faudra un vélo digne des meilleurs **crash-test** :

✓ **Le vélo doit être en parfait état de fonctionnement et être adapté à la taille de l'enfant.**

✓ **Le vélo doit répondre à ces caractéristiques:**

> **PAS** de vélo de ville ni de BMX. Un VTT est clairement l'idéal, un VTC est déjà un bon début. Ceci est de la plus haute importance pour garantir un camp agréable ! Si vous n'en avez pas, essayez d'en avoir un à prêter

> Des pneus larges à dessin en très bon état et bien gonflés, cela limite les dégâts lorsque l'on rencontre des bordures, nids de poules ou racines et permet de garder une bonne adhérence en toute situation

> Un porte gourde est fortement conseillé

✓ **Le vélo doit être équipé selon le code de la route Belge:**

- > D'une sonnette fonctionnelle.
- > De freins avant et arrière en bon état. (Ne faites pas de test à vide, testez les en situation réelle)
- > D'une lumière blanche ou jaune à l'avant et rouge à l'arrière
- > D'un catadioptré blanc à l'avant et d'un rouge à l'arrière.
- > De catadioptrés sur les pédales ainsi que dans les roues (ou des pneus à flancs réfléchissants)
- > D'un phare avant pour le soir/nuite, il doit pouvoir éclairer à plusieurs mètres

✓ Pour la sécurité de vos enfants il est également exigé qu'ils portent **un casque et une chasuble fluo** durant tous les déplacements à vélo. Si vous n'avez pas de chasuble, nous en fournissons aux camps.



Si votre vélo ne correspond pas à toutes ces exigences, nous serons dans l'incapacité d'encadrer votre enfant de manière sécurisée et nous nous verrons donc dans l'obligation de refuser sa participation au camp. Évitez de devoir conduire votre vélo chez le réparateur le jour du début du camp, faites-le vérifier avant !



LISTE DU MATÉRIEL

La liste du matériel à emporter pour les camps vous sera envoyée par email. Elle sera également disponible sur la page web de chaque camp sur notre site www.jeunesetnature.be

JEUNES ET NATURE ASBL

Rue Nanon 98
5002 Namur
Tél : 081 390 841
info@jeunesetnature.be

BE 418.585.484

N° de compte :
BE97 7320 6725 9649

ÉDITEUR RESPONSABLE
GAUTHIER DESCHAMPS

**COORDINATION
DE LA RÉDACTION**
LOUIS OGER

MISE EN PAGE
MARIE MOREAU

1^{ÈRE} DE COUVERTURE
BENJAMIN LENGLEZ

4^{ÈME} DE COUVERTURE
LUCIEN GOFFE

IMPRESSION
SUR PAPIER CERTIFIÉ FSC-MIX,
AVEC DES ENCREs À BASE
VÉGÉTALE